



Středoškolská technika 2016

Setkání a prezentace prací středoškolských studentů na ČVUT

HORSKÁ SLUŽBA - ATLAS

Samir Esselmouni

Vyšší odborná škola a střední průmyslová škola strojní, stavební a dopravní, Děčín, p.o.
Čs. Armády 10, Děčín 405 02



STRETECH

HORSKÁ SLUŽBA

**Samir Esselmouni
Ústecký kraj
Ústí nad Labem 2016**

STRETECH

Stavebnictví, architektura a design interiérů

HORSKÁ SLUŽBA

Autor: Samir Esselmouni

Konzultant: Petra Čapková, DiS.

Škola: VOŠ a SPŠ strojní, stavební a dopravní Děčín

Čs. armády 10, Děčín I, 405 02

Kraj: Ústecký kraj

Ústí nad Labem 2016

Prohlášení

Prohlašuji, že jsem svou práci SOČ vypracoval samostatně a použil jsem pouze podklady (literaturu, projektovou dokumentaci, obrázky aj.) uvedené v příloženém seznamu. Prohlašuji, že tištěná a elektronická verze soutěžní práce SOŠ jsou shodné.

Nemám závažný důvod proti zpřístupňování této práce v souladu se zákonem č. 121/2000 Sb., o právu autorském, o právech souvisejících s právem autorským a o změně některých zákonů (autorský zákon) v platném znění.

V Ústí nad Labem dne 7. února 2016

Samir Esselmouni

Poděkování

Chtěl bych poděkovat třídní učitelce Petře Čapkové, DiS.za odborné vedení mé práce, konzultace, rady a připomínky týkající se návrhu a Ing. Pavlu Antlovi za připomínky, odborné posouzení práce z hlediska provozu horské služby.

Hodnocení práce studentské odborné činnosti

Jméno studenta: Samir Esselmouni
Škola: VOŠ a SPŠ strojní, stavební a dopravní, Děčín, p.o.
Vedoucí práce: paní Petra Čapková, Dis
Oponent: Ing.Pavel Antl – člen Horské služby Krušné hory

Název práce: stavba stanice Horské služby

Dílčí hodnocení:

Posouzení zpracování SOČ po stránce technické – z pohledu využití stavby – pro práci a činnost Horské služby.

Klady: velmi zajímavý a netradiční vzhled stavby (severní strana zkosená, jižní strana otevřená), citlivé zasazení do terénu.

Nedostatky: v budově není ošetřovna – základní a nejdůležitější místnost pro práci Horské služby. Do této místnosti je – z technických důvodů – nutný přímý přístup z exteriéru. Důvodem je snadná manipulace s transportními prostředky do místa pro ošetření. Dalším, již menším nedostatkem, je počet míst pro spaní / přenocování členů HS. V případě rozsáhlejších akcí (pátrací akce, lavinová neštěstí, apod.) je zapotřebí záchranné družstvo o velkém počtu členů HS. Ti musí mít prostor pro převlečení, usušení oblečení, ale i pro odpočinek. Zároveň zde není žádná větší místnost, kde by bylo možné organizovat větší záchrannou akci. Studie této stanice je z mého pohledu koncipována na jednu stranu velkoryse z hlediska prostoru pro záchranné prostředky (garáže, místnosti pro záchranné prostředky, včetně sociálního zázemí). Na straně druhé jsou prostory vlastní stanice využitelné pro velmi malý počet záchranářů.

Hodnocení: 2 (velmi dobře)

V Teplicích 16.února 2016

Ing.Pavel Antl

Anotace

Práce Středoškolské odborné činnosti se zabývá architektonickým návrhem budovy se dvěma provozy – horská služba, bufet. Budova je situována na pozemku parcelní číslo 228/1 v ulici Stříbrná Špindlerův Mlýn. Pozemek je ve vlastnictví statutárního města Špindlerův Mlýn . Na pozemku se v současné době nachází trvalý travní porost, který je nevyužíván. Areál je v bezprostřední blízkosti pensionu Lucerna a hotelu Hanička. Cílem návrhu práce je vytvořit nový záchranný a kulturní bod s nejmodernější technologií v ČR.

Klíčová slova

Královéhradecký kraj, Špindlerův Mlýn, pension Lucerna, hotel Hanička, horská služba, bufet, moderní technologie.

Annotation

This work of Středoškolská odborná činnost is focused on a design of a building with two services- mountain rescue service and buffet. The building is situated on land parcel number 228/1 Street Silver Špindlerův Mlýn. The land is owned by the statutory city of Špindlerův Mlýn. The land is currently located permanent grassland, which are not used. The area is in the immediate vicinity of Pension Lucerna and hotel Hanička. The target of my work is to create a new rescue and cultural point with the latest technology in the country.

Keywords

Hradec Králové Region, Špindlerův Mlýn, Pension Lucerna, Hotel Hanička, mountain service, buffet, modern technologies.

ÚVOD

„Atlas “ - V řecké mytologii byl Atlás Titánem, podle kterého bylo pojmenováno pohoří v severozápadní Africe, jimž jsem se inspiroval

Tématem této práce je vytvoření nové budovy pro Horskou službu ČR, o.p.s. ve Špindlerově Mlýně. Areál jsem se snažil navrhnout tak, aby co nejvíce vyhovoval okolní přírodě a také, aby co nejlépe zapadal do celého komplexu mezi hotely a pensiony, aby jej nijak nenarušoval nebo zbytečně nepoškozoval. Mým cílem je nejen takový areál navrhnout, ale také se pokusit o jeho realizaci získáním finančního obnosu z Evropských dotací. Následně oslovit vybrané stavební firmy a požádat je o pomoc při stavbě areálu či o poskytnutí sponzorského daru na výstavbu. Areál bude postaven tak, aby byl hlavně z přírodních materiálů, a při jeho stavbě půjde zejména o úpravu terénu v místě, kde bude postaven. Celková cena nového areálu se odhaduje na 20 000 000 korun včetně vybavení a techniky pro záchranáře.

V teoretické části, bych rád přiblížil místo, kde by se měla navrhovaná budova nacházet. Popíši současný stav a způsob, jak by můj projekt toto místo dále rozvíjel.

Praktická část následně obsahuje průběh realizace celého konceptu návrhu nového areálu a jeho naskicování, reálné materiály, ze kterých bude areál postaven. V praktické části také zmiňuji přípravy, organizaci a průběh. Cílem praktické části je popsat celý návrh nového areálu a přiblížení jeho realizace.

CÍLE PROJEKTU

Cílem práce bylo vytvoření areálu, zahrnující dva provozy – horskou službu a bufet pro turisty, zázemí pro techniku a parkování

Při řešení návrhu jsem si stanovil tyto cíle:

- vytvořit funkční provoz
- vytvořit architektonicky zajímavou stavbu, která se nenásilně začlení do okolí
- navázat objekt na zeleň okolo Krkonošského národního parku vytvořit klidnou relaxační zónu
- vytvořit nové kulturní zázemí města Špindlerův Mlýn
- vytvořit nová pracovní místa
- nahradit nevyužitý pozemek novým komplexem
- všeobecné vzdělávání veřejnosti

Projekt je vytvořen ve formě architektonické studie v programu AutoCAD

TEORETICKÁ ČÁST

V této části bych rád přiblížil místo, kde by se měly navrhované budovy nacházet. Popíši současný stav a způsob, jak by můj projekt toto místo dále rozvíjel.

LOKALITA

Při hledání vhodného místa jsem se rozhodl na lokalitě u turistické tepny, blízko centra Špindlerova Mlýna. Areál se nachází na ulici Stříbrná, vedle hotelu Hanička, na adrese Stříbrná 30, 543 51 Špindlerův Mlýn.



V areálu se nachází 1 altánek, 1 menší budova která chátrá, 1 lampa a 2 kupy otopu. Všechny tyto objekty jsou momentálně využívány, jsou v dobrém stavu. Tyto pozemky jsou ve vlastnictví statutárního města Špindlerův Mlýn.





Areál se nachází v příjemné lokalitě blízko turistických tras a rekreačních hotelů a pensionů. Je vzdálen asi 20 minut chůze od historického centra města Špindlerův Mlýn. I přes větší vzdálenost od centra bývá tato lokalita velmi frekventována. V průběhu celého roku je trasa kolem lesů intenzivně využívána chodci, cyklisty. Asfaltový chodník pro pěší je od komunikace pro vozidla oddělen jak „travnatým prahem“, tak i výškově

Myslím si, že mým projektem, který je zejména zaměřen na pomoc lidem, předejít ztrátám na životě tak taky umožňovat informace a rady jak turistům tak pro širší okruh veřejnosti, která má právě o tuto oblast trávení volného času zájem. V budově se nebude provozovat stálá výuka, ale budou se zde konat proměnné ukázky, rady, tipy na výlet, přehlídka techniky, ale i jiné akce. Tím se otevře široká škála využití prostoru, která nebude cílena jen na určitý okruh lidí. Návštěvníci horské služby mají možnost občerstvit se v bufetu a dojít si popřípadě na záchod jako třešnička na dortu pak bude kochání se výhledu na krásnou českou krajinu na terase. Je zde také parkoviště, které jistě využijí návštěvníci ze vzdálenějších krajů.

Dále tak poukazuji na mnohé podobně nevyužité prostory, které by se v této lokalitě mohly stát funkčními a užitečnými. Je škoda, že v tomto místě s pěknou zástavbou a příjemnou zelení, jakou by se mohlo město chlubit, stále zůstává mnoho nevyužitých prostorů.

HORSKÁ SLUŽBA

Hlavním úkolem horské služby :

- ➔ **ORGANIZUJE A PROVÁDÍ ZÁCHRANNÉ A PÁTRACÍ AKCE V HORSKÉM TERÉNU,**
- ➔ **POSKYTUJE PRVNÍ POMOC A ZAJIŠŤUJE TRANSPORT ZRANĚNÝCH,**
- ➔ **VYTVÁŘÍ PODMÍNKY PRO BEZPEČNOST NÁVŠTĚVNÍKŮ HOR,**
- ➔ **ZAJIŠŤUJE PROVOZ ZÁCHRANNÝCH A OHLAŠOVACÍCH STANIC HS,**
- ➔ **PROVÁDÍ INSTALACI A ÚDRŽBU VÝSTRAŽNÝCH A INFORMAČNÍCH ZAŘÍZENÍ,**
- ➔ **SPOLUPRACUJE PŘI VYDÁVÁNÍ A ROZŠIŘOVÁNÍ PREVENTIVNĚ - BEZPEČNOSTNÍCH MATERIÁLŮ,**
- ➔ **INFORMUJE VEŘEJNOST O POVĚTRNOSTNÍCH A SNĚHOVÝCH PODMÍNKÁCH NA HORÁCH A OPATŘENÍCH HS K ZAJIŠTĚNÍ BEZPEČNOSTI NA HORÁCH,**
- ➔ **SPOLUPRACUJE S ORGÁNY VEŘEJNÉ SPRÁVY, OCHRANY PŘÍRODY A ŽIVOTNÍHO PROSTŘEDÍ A JINÝMI ORGÁNY A ORGANIZACEMI,**
- ➔ **SLEDUJE ÚRAZOVOST A PROVÁDÍ ROZBOR PŘÍČIN ÚRAZŮ NA HORÁCH, NAVRHUJE A DOPORUČUJE OPATŘENÍ K JEJÍMU SNÍŽENÍ,**
- ➔ **PROVÁDÍ HLÍDKOVOU ČINNOST NA HŘEBENECH, SJEZDOVÝCH TRATÍCH, POHOTOVOSTNÍ SLUŽBU NA STANICÍCH A DOMECH HS,**
- ➔ **PROVÁDÍ LAVINOVÁ POZOROVÁNÍ,**
- ➔ **PŘIPRAVUJE A ŠKOLÍ SVÉ ČLENY A ČEKATELE,**
- ➔ **SPOLUPRACUJE S OSTATNÍMI ZÁCHRANNÝMI ORGANIZACEMI DOMA I V ZAHRANIČÍ.**

PŘÍKLADY:

Přestavěná chata Monte Rosa (2010)

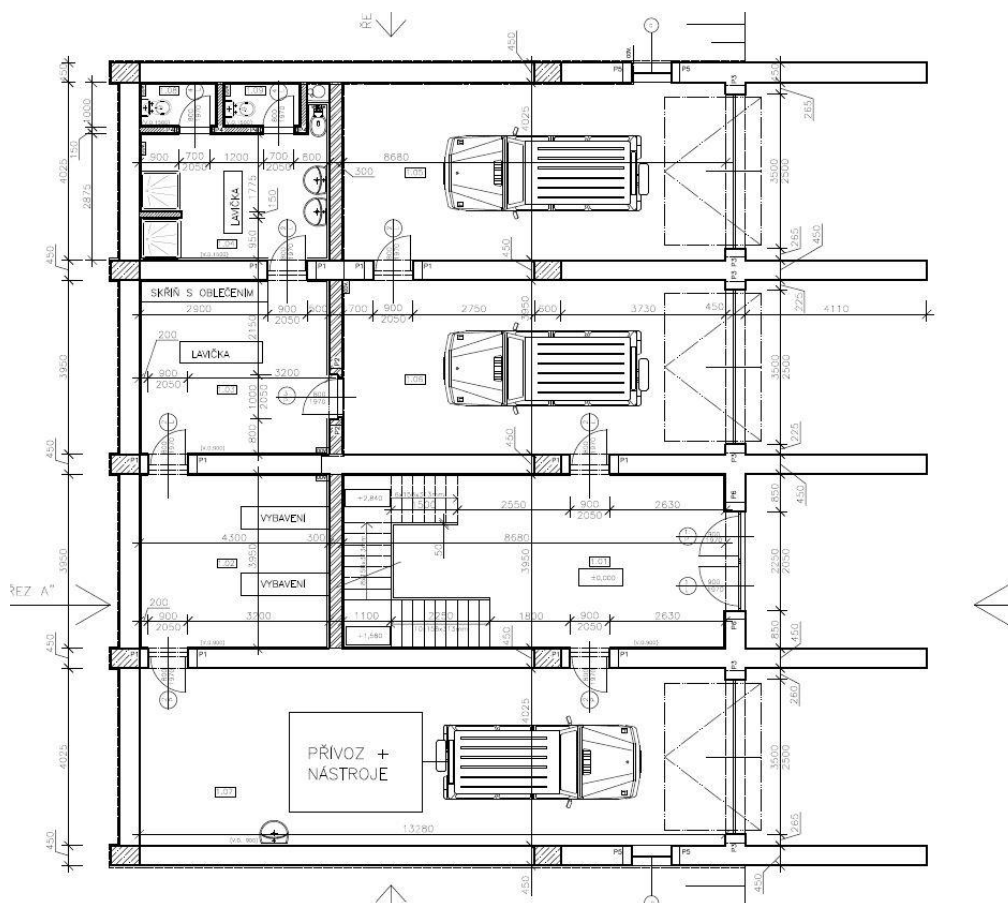


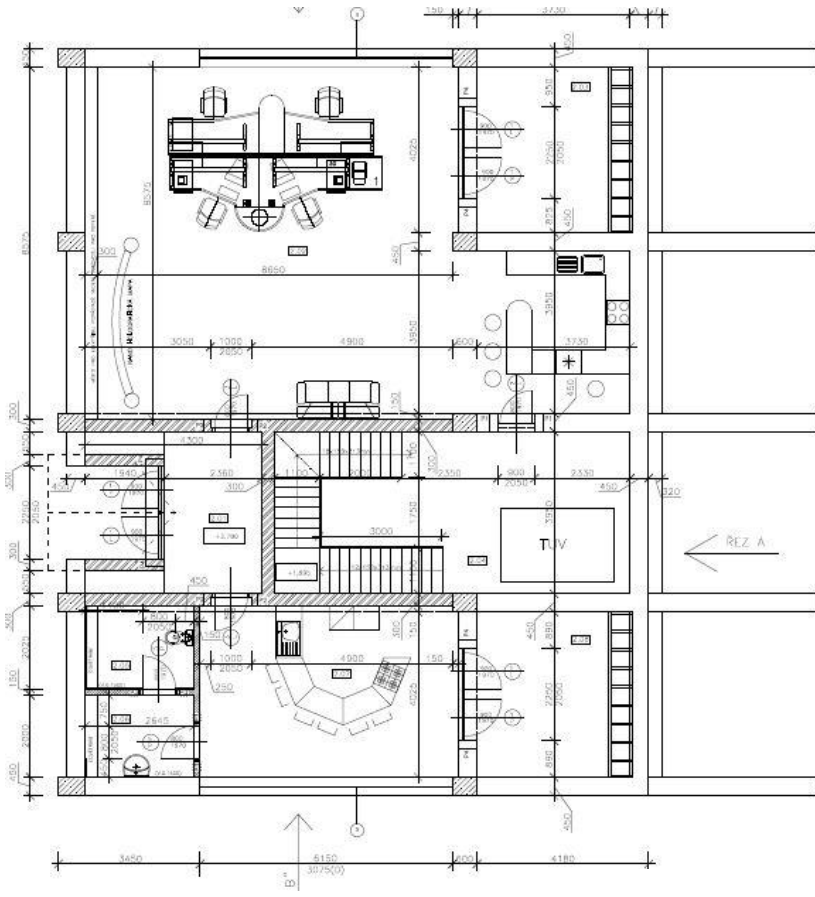
Chata byla postavena v roce 1894 a přestavěna v roce 1940. V roce 2009 nahradila původní chatu nová moderní stavba ve tvaru pětibokého krystalu. Ta byla navržena tak, aby získávala 90 % energie ze Slunce.

ARCHITEKTONICKÉ ŘEŠENÍ

Forma objektu vychází z jeho funkce a také z tvaru pozemku. Objekt je rozdělen do tří traktů, z nichž každý tvoří jeden provoz – horská služba – středisko + garáže, bufet, ubytování pro zaměstnance. Celkově objekt připomíná tvar písmene „A“ přičemž pravý dolní část je prodloužena. Budova je řešena jako třípodlažní. Přízemí horský služby zaujímá garáže, druhý nadzemní podlaží zaujímá bufet a velín. V posledním patře je umístěna ubytovna pro pracovníky areálu.

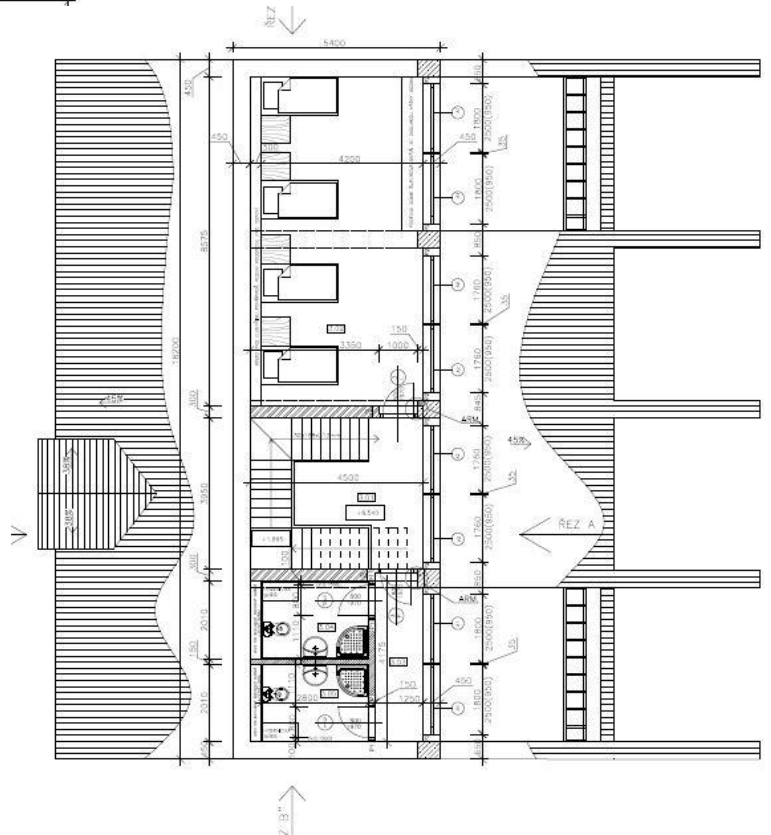
1.N.P.



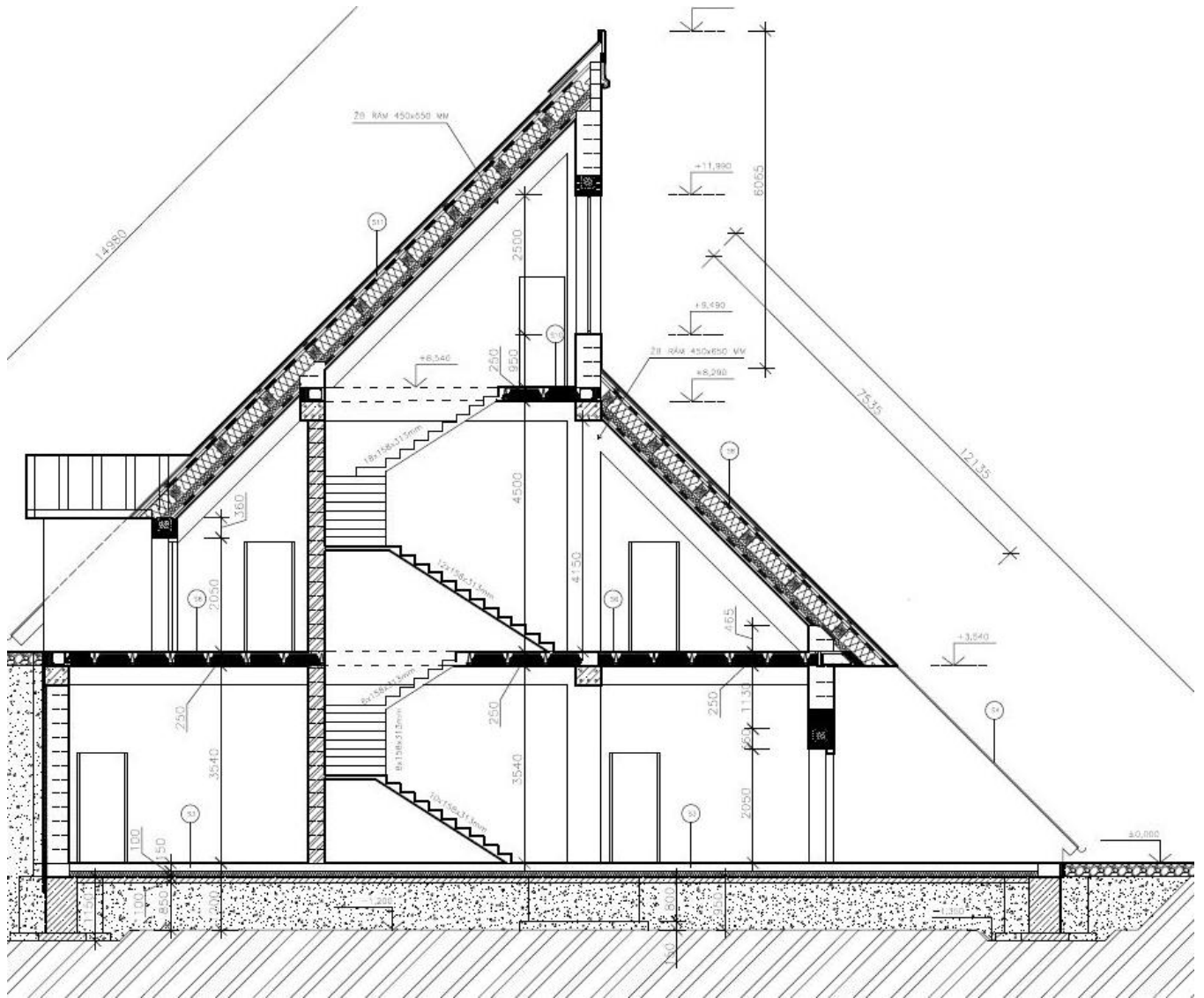


2.N.P.

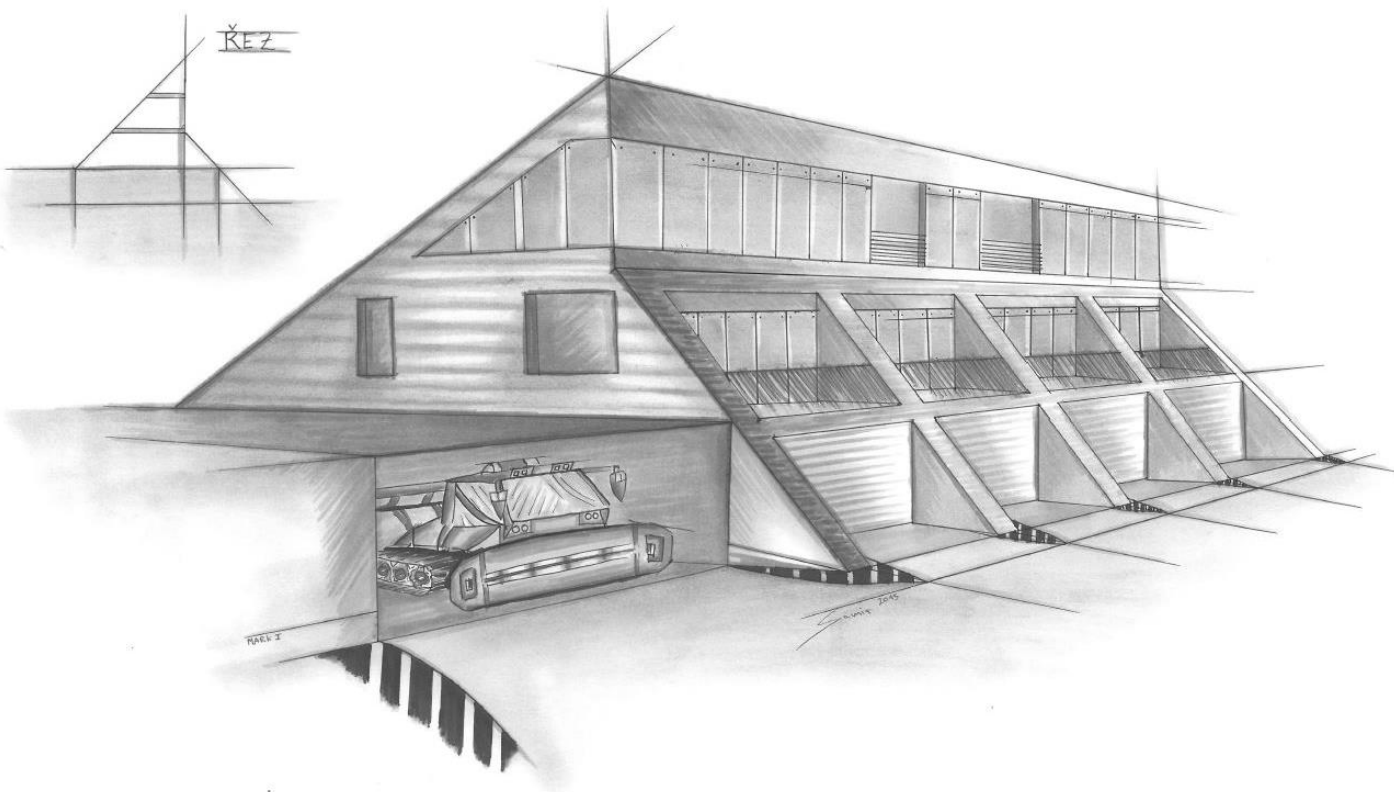
3.N.P.



TVAR „A“

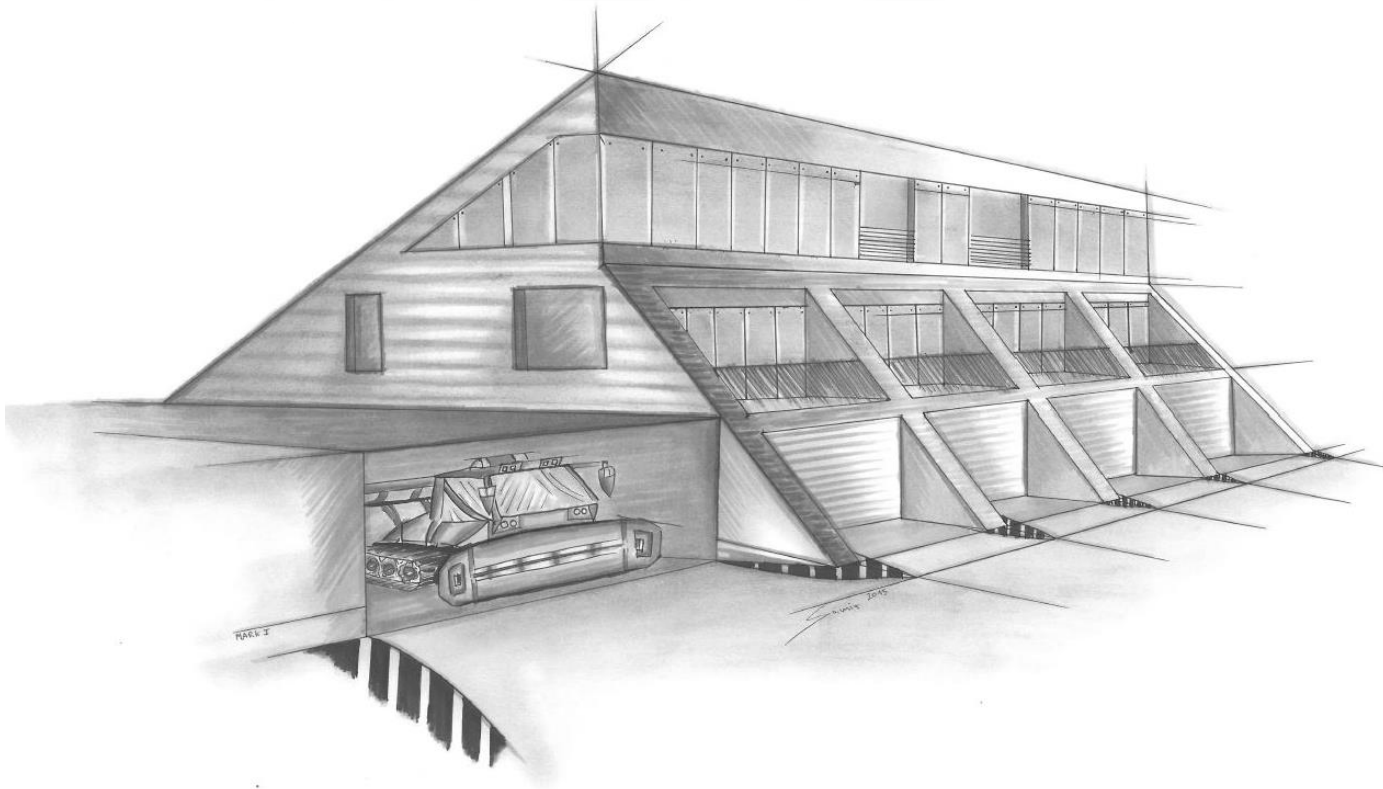


VIZUALIZACE



LOGO PROJEKTU

Logo práce vychází z tvaru hor v pohoří Atlas.



ZÁVĚREM

Výsledkem práce je návrh ve formě architektonické studie objektu horské služby. Byla vytvořena budova s funkčním provozem a určitým architektonickým výrazem. Tvarem a využitím budovy jsem volně navázal na zeleň kolem a splnil jsem tak hlavní cíle, které jsem si stanovil.

Dále jsem se naučil lépe pracovat v již zmíněných programech.

POUŽITÁ LITERATURA

Jan Novotný – CVIČENÍ Z POZEMNÍHO STAVITELSTVÍ + KONSTRUKČNÍ CVIČENÍ

ZDROJE INFORMACÍ

<http://www.horskasluzba.cz/>

<http://www.monterosa-ski.com/>

<http://nahlizenidokn.cuzk.cz/>

<https://mapy.cz/>

<https://www.google.cz/maps/>

<http://cs.wikipedia.org/wiki/>

POUŽITÉ PROGRAMY

AutoCAD

Microsoft Word

Microsoft PowerPoint

Adobe Acrobat

SEZNAM PŘÍLOH

Portfolio práce

Prezentace